

Zieleni miejska

czerwiec 2014

NR 6 (86)



ISSN 1896-5326 | Miesięcznik ogólnopolski | Nakład: 6000 egz. | Cena: 15,75 zł (w tym 6% VAT)

16 Drewno
na placach zabaw

20 Perła
ze wschodu

29 Architekt krajobrazu
tam i tu

Place miejskie

To tam zwykle odbywają się wszelkiego rodzaju publiczne wydarzenia, takie jak koncerty czy demonstracje. Dlatego tak ważne jest, aby odpowiadały na potrzeby swoich mieszkańców, były funkcjonalne i estetyczne.

Pierwsze zasady tworzenia placów opisał Witruwiusz w 33 r. n.e. Od antyku po czasy współczesne stosuje się reguły dotyczące proporcji i moduły w kształtowaniu przestrzeni placów. Architekci starają się, aby wszystkie części tworzyły kompozycję zgodną z antyczną symetrią i harmonią¹. Jak mówi Urszula Ćwiek, właścicielka biura projektowego LandAR Architektura Krajobrazu: – *Rozpoczynając pracę nad projektem placu miejskiego, należy wziąć pod uwagę najróżniejsze aspekty, poczynając od charakterystyki terenu, m.in. jego wielkości, ukształtowania, warunków glebowych, rodzaju występującej roślinności, otoczenia, poprzez potrzeby i oczekiwania mieszkańców, a na indywidualnych cechach (związanych z jego historią, rodzajem zabudowań itp.) wyróżniających kończąc. Plac miejskie różnią się pod względem wielkości, kształtu, rodzaju zabudowy, a także funkcji, jakie pełnią – mogą być wielofunkcyjne i jednofunkcyjne. Najobszerniejszą klasyfikację z punktu widzenia zróżnicowań funkcyjnych podał S. Kluźniak, który wyróżnił: place reprezentacyjne, komunikacyjne, zbiórkowe – przeznaczone na zgromadzenia publiczne, handlowe, zwykle o przeznaczeniu użytkowym i zróżnicowanych funkcjach z przewagą funkcji mieszkaniowej, a także place dworcowe, stanowiące obszar rozrządu różnych rodzajów komunikacji, pełniące funkcję płaszczyzny rozproszenia dla ruchu pieszego².*

Różnice występują także pomiędzy placami w małych miejscowościach

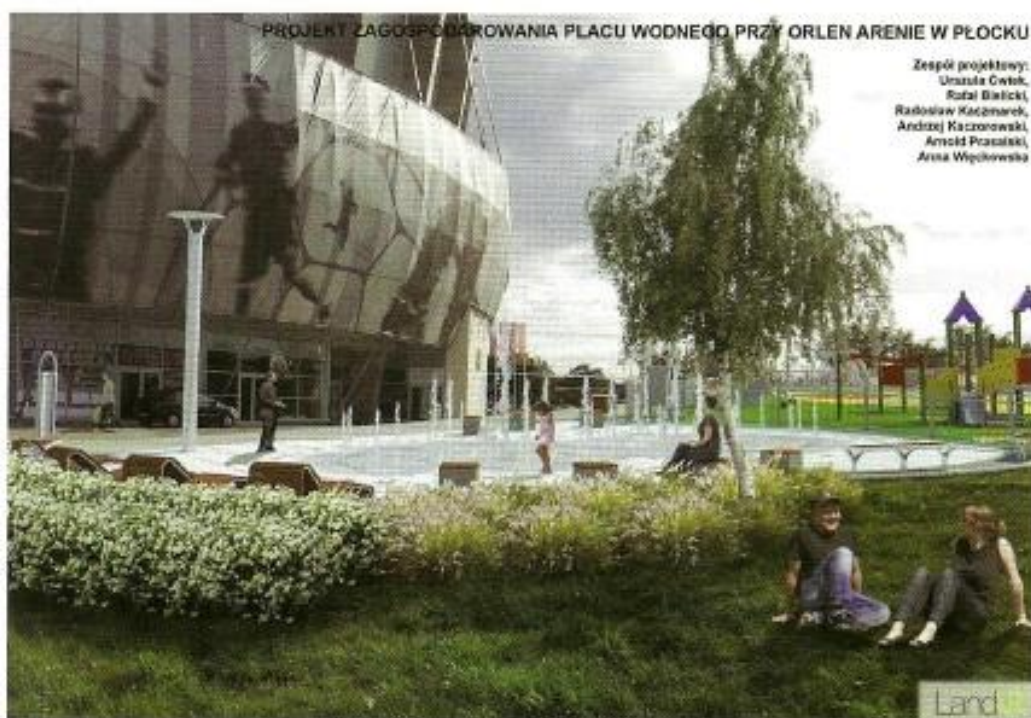
Zagospodarowanie placów miejskich to jedno z trudniejszych wyzwań urbanistycznych, zarówno dla władz, jak i architektów krajobrazu. Plac powinny oddawać charakter danego miejsca, podkreślać jego oryginalność i piękno. Są centralnymi elementami miast.

i w dużych miastach. W przypadku tych pierwszych stanowią one często centralną przestrzeń miejską, są miejscem, wokół którego mieszkańcy mogą zrealizować większość swoich potrzeb. Ponadto wyróżnia się place otwarte – połączone z ciągami komunikacyjnymi oraz zamknięte – szczelnie otoczone budynkami.

w taki sposób, żeby tworzyło współgrającą ze sobą całość.

Plac Paderewskiego w Płocku

Projekt zagospodarowania placu Paderewskiego na osiedlu Podolszyce Południe w Płocku zakłada budowę nowego, urokliwego placu, wkom-



Architekt krajobrazu, projektując plac, musi wszystkie te elementy brać pod uwagę, a ponadto, jak dodaje Urszula Ćwiek: – *Warto podkreślić istotną kwestię doboru roślinności i elementów małej architektury. Wszystko musi być dobrze przemyślane i dopasowane*

ponowanego w istniejącej już infrastrukturę, czyli pasaż miejski. Na placu znajdują się m.in. okrągła, urozmaicona kaskadami fontanna ze szklanym mostkiem ze szkła zbrojonego, drzewa, krzewy oraz kwiaty. Plac ma stanowić idealne miejsce na odpoczynek



i relaks, a także pełnić funkcję miejskiej enklawy.

Projekt zakłada też wykonanie nawierzchni z różnokolorowej betonowej kostki, rozmieszczenie elementów małej architektury, tj. ławek, tablic informacyjnych, betonowych murków i donic, drewnianego trejażu, stojaków na rowery oraz koszy na śmieci. Obejmuje również sieci elektryczne i wodno-kanalizacyjne (odprowadzenie wód opadowych, sieci zasilające fontannę). Na plac wprowadzona zostanie też zieleni – drzewa (m.in. klon czerwony, kasztanowiec czerwony, platan klonolistny), krzewy, pnącza, trawy i byliny. Ponadto uroku dodawać mu będą trawiaste pagórki – większe o średnicy 4,5 m i wys. 1 m oraz mniejsze o średnicy 2,7 m i wys. 0,5 m. Znajdź się na nim również coś dla najmłodszych – tzw. plenerowe zabawki – instrumen-

zagospodarowania oraz nawierzchnia są dopasowane do pozostałych części pasażu.

Projekt placu Cebry Papieskiej w Płocku

Założeniem projektu jest stworzenie przestrzeni przyjaznej mieszkańcom, dającej ukojenie w upalne dni. W efekcie ma powstać atrakcyjna wizualnie przestrzeń publiczna, przeznaczona na odpoczynek i relaks wśród szumu wody i efektownej gry świateł. Projekt zakłada budowę tzw. placu wodnego, na który składają się: nawierzchnia z płyt granitowych oraz kostek i płyt betonowych, fontanna z interesującym układem dysz, a także oświetlenie terenu. Uwzględnione zostały również elementy małej architektury, a wśród nich leżaki, idealnie wpisujące się w klimat miejsca,

chodząc. W pobliżu placu wodnego znajdują się Orlen Arena – kompleks sportowy, składający się z hali sportowo-widowiskowej dla 5467 widzów i parkingu dwupoziomowego dla 530 samochodów, a także niedawno wybudowany nowoczesny skate-park. W bezpośrednim sąsiedztwie placu wodnego powstał plac zabaw dla dzieci – obydwie obiekty stanowią kompozycyjną całość i uzupełniają się funkcjonalnie.

Projekt placu przy Centrum Kultury w Drawsku Pomorskim

Projektowany plac znajduje się przy nowo wybudowanym Centrum Kultury w Drawsku Pomorskim. Bardzo urozmaicona rzeźba terenu w stosunku do niedużej powierzchni placu stanowiła największe wyzwanie dla projektantów, pojawił się bowiem problem z niwelacją obszaru zagospodarowania oraz z właściwym odprowadzeniem wody deszczowej do kanalizacji.

W otoczenie o klasycznym charakterze wkomponowano bardzo nowoczesne kompozycje architektoniczne. Projekt zakłada budowę m.in. nowoczesnej fontanny, w której podziemna, betonowa niecka w kształcie trójkąta, przykryta została kamiennymi płytami systemu murków w postaci donic i siedzisk, nawierzchni pieszo-jezdnej, ogrodzenia czy też trejażu na pnącza. Znalazły się w nim również różnorodne formy oświetlenia, a także wprowadzenie szaty roślinnej z zachowaniem istniejącego zadrzewienia. Zaprojektowano 104,98 m² krzewów liściastych, 146,74 m² traw ozdobnych i 146,74 m² roślin okrywowych. Wszystkie elementy projektu są wyraziste, występują odrębnie, jednocześnie tworząc spójną całość.

Zaprezentowane projekty już zostały wykonane i są zakończone, jednak nie wszystkie budowy w terenie zostały zrobione.

Anna Traczyk

BUDOWA PARKU I SKWERU NA OSIEDLU PODOLSZYCE POŁUDNIE - BUDŻET OBYWATELSKI



Biuro projektowe: Urbanus Group, Remberta Kozłowski, Jolanta Kozłowska, Michał Borek, Anna Urbanowska, Piotr Zieliński

LandAR

ty muzyczne, a wśród nich cymbałki, dzwonki, trójkąty, wydające delikatne dźwięki. Na placu staną również gabloty z informacjami o życiu i twórczości jego patrona – Ignacego Paderewskiego. Ponadto w projekcie uwzględniono oświetlenie placu przy pomocy nowoczesnych latarni, a także iluminację fontanny, rozświetlonej dynamicznymi LED-ami. Projekt idealnie współgra z otoczeniem – poszczególne elementy

a także ławki, kosze na śmieci i tablica informacyjna. Projektanci wypełnili plac różnorodną szatą roślinną – krzewami i ozdobnymi trawami. Fontanna, co warto podkreślić, ma postać podziemnej betonowej niecki w formie kanałów, która przykryta jest kamiennymi płytami, pełniącymi zarazem funkcję nawierzchni. Jej wierzch osadzono na poziomie terenu – jest to rodzaj „podłogi podniesionej”, po której można

Źródło
I. Cegliriska M.: *Place Miejskie i ich rola w życiu miast średniowiecznych Włoch – Piza, Florencja, Siena.*